

I. Zajęcia tematyczne

Zajęcia te mają na celu zapoznanie uczestników z wybranymi zagadnieniami przyrodniczymi. Naczelną zasadą tych zajęć jest bezpośrednio zaangażowanie uczestników w proces poznawczy poprzez wykonywanie prostych obserwacji, pomiarów oraz opracowanie i prezentację ich wyników. Składają się z dwóch części: cz. kameralna - wykład ilustrowany slajdami, foliogramami lub filmem odbywa się w sali dydaktycznej Centrum Edukacji i jest wstępem do zajęć terenowych w lesie w sąsiedztwie Centrum. Program zajęć dostosowany jest do grupy wiekowej.

Ze względu na to, że część zajęć odbywa się w terenie, uczestnicy powinni posiadać ubranie terenowe odpowiednie do pogody i pory roku.



1. Las

Tematem zajęć jest ekosystem lasu, prezentowany w ujęciu kompleksowym - tj. obok tworzących go grup organizmów prezentowane będą zależności pomiędzy nimi oraz funkcjonowanie ekosystemu leśnego.

Część kameralna - wykład teoretyczny, będący wstępem do zajęć terenowych, ilustrowany foliogramami i slajdami. Zakres tematyczny: pojęcie lasu, typy lasów, budowa lasu, rośliny, zwierzęta, obieg materii, funkcjonowanie lasu, rola lasu w życiu i gospodarce człowieka, ochrona lasów.

Część terenowa - praca w grupach: środowisko leśne, rośliny, zwierzęta, obieg materii - funkcjonowanie lasu. Grupy przy pomocy literatury i odpowiednich przyrządów (średnicomierz, laska glebowa itp.) opracowują te zagadnienia na przykładzie lasu, w którym się znajdują. Na koniec każda z grup przygotowuje prezentację swoich wyników.

Czas trwania: 3-4 godziny.

Wiek uczestników: szkoła podstawowa, gimnazjum, szkoła średnia

2. Grzyby

Zajęcia mające na celu zapoznanie z bogactwem świata grzybów oraz ich rolą pełnioną w przyrodzie i gospodarce człowieka.

Część kameralna - wykład teoretyczny, będący wstępem do zajęć terenowych, ilustrowany foliogramami i slajdami. Zakres tematyczny: budowa i systematyka grzybów, cykl rozwo-

jowy i sposoby odżywiania się, rola w przyrodzie i gospodarce człowieka, ochrona grzybów.

Część terenowa - Praca w grupach - grzyby jadalne, trujące, pasożytnicze, saprofityczne, mikoryzowe. Grupy wyszukują grzyby należące do danych grup, przy pomocy kluczy i atlasów rozpoznają gatunki, opisują środowisko występowania itp. Na koniec każda z grup przygotowuje prezentację swoich wyników.

Czas trwania: 3 godziny.

Wiek uczestników: gimnazjum, szkoła średnia

Okres prowadzenia zajęć - wrzesień, listopad.



3. Płazy

Zajęcia mające na celu zapoznanie z tą ciekawą i tajemniczą grupą zwierząt, ich życiem i roli w przyrodzie.

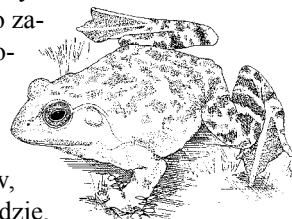
Część kameralna - wykład teoretyczny, będący wstępem do zajęć terenowych, ilustrowany foliogramami i slajdami, ew. filmem video. Zakres tematyczny: budowa i systematyka płazów, przegląd krajowych gatunków, cykl rozwojowy, rola w przyrodzie, zagrożenie i ochrona płazów.

Część terenowa - (oczko wodne i las w sąsiedztwie Centrum Edukacji) wyszukiwanie i rozpoznawanie płazów.

Czas trwania: 2 - 3 godziny.

Wiek uczestników: gimnazjum, szkoła średnia

Okres prowadzenia zajęć: kwiecień - czerwiec.



4. Mieszkańcy Puszczy

Zajęcia mające na celu zapoznanie z bogactwem świata zwierząt, panującymi między nimi zależnościami oraz rolą poszczególnych grup zwierząt w środowisku leśnym.

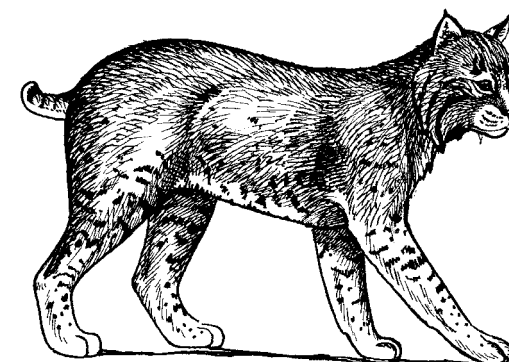
Część kameralna - wykład teoretyczny, będący wstępem do zajęć terenowych, ilustrowany przezroczkami i filmem. Zakres tematyczny: przedstawienie najciekawszych zwierząt żyjących w Puszczy Kampinoskiej, zapoznanie z poszczególnymi grupami systematycznymi (bezkęgowce, płazy, gady, ptaki, ssaki), oraz pokazanie na wybranych przykładach zależności pomiędzy poszczególnymi grupami zwierząt

Część terenowa - obserwacja i rozpoznawanie napotkanych gatunków zwierząt, wyszukiwanie i rozpoznawanie śladów i tropów.

Czas trwania: 3 godziny.

Wiek uczestników: szkoła podstawowa, gimnazjum,

Okres prowadzenia zajęć: cały rok.



5. Drzewo

Zajęcia mające na celu zapoznanie z podstawowymi gatunkami drzew i krzewów oraz ich rolą pełnioną w przyrodzie i życiu człowieka.

Część kameralna - wykład teoretyczny, będący wstępem do zajęć terenowych, ilustrowany foliogramami i slajdami lub filmem. Zakres tematyczny w zależności od wieku uczestników. Dzieci młodsze - podstawowe gatunki drzew oraz funkcja drzew w przyrodzie. Starsi uczestnicy - gatunki drzew i krzewów, właściwości ekologiczne, rola drzewa w gospodarce człowieka.

Część terenowa - Grupy młodsze - obserwacja i rozpoznawanie 3-4 pospolitych gatunków drzew z wykorzystaniem zabaw (praca w grupach lub indywidualna).

Grupy starsze - obserwacja i rozpoznawanie drzew i krzewów, przy pomocy kluczy i atlasów, opisywanie i charakterystyka środowiska występowania itp. Na koniec każda z grup przygotowuje prezentację swoich wyników.

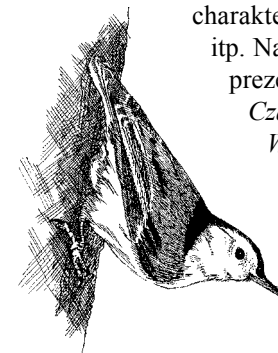
Czas trwania: 3 godziny.

Wiek uczestników: szkoła podstawowa, gimnazjum, szkoła średnia..

Okres prowadzenia zajęć: cały rok.

Zajęcia dla najmłodszych

1. Las - poznanie budowy i funk-



cjonowania lasu za pomocą zabaw i prostych obserwacji

2. Mieszkańcy Puszczy - zapoznanie ze światem zwierząt Puszczy, poprzez pokaz filmu, przezroczy oraz bezpośredniej obserwacji.

3. Moje drzewo - nauka rozpoznawania drzew i krzewów przez gry i zabawy. Poznawanie podstawowych gatunków drzew rosnących w Kampinoskim Parku Narodowym.

4. Spacer tropiciela - zajęcia mające na celu wykształcenie umiejętności obserwacji przyrody i budzenie poczucia odpowiedzialności za jej stan.

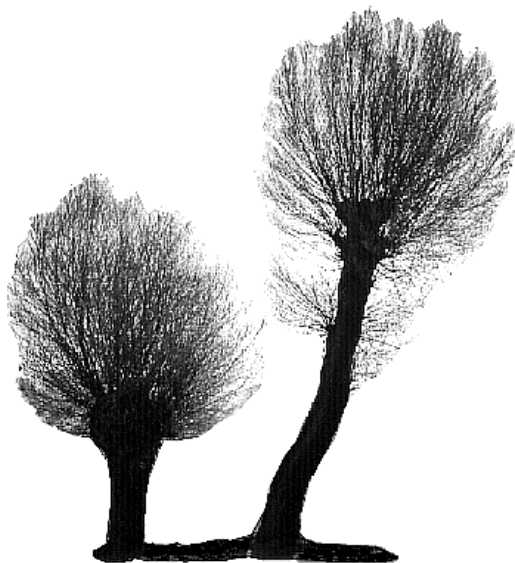
Prelekcje i wykłady:

1. Kampinoski Park Narodowy
2. Ochrona przyrody w Polsce i na świecie
3. Parki Narodowe

Ponadto proponujemy:

- * Projekcje filmów o tematyce przyrodniczej (prawie 100 tytułów)
- * Gry i zabawy ekologiczne dla dzieci - poznawanie świata przyrody i istniejących w nim zależności na drodze zabawy
- * Wystawy (fotografia, malarstwo, grafika itp.)
- * Organizowanie zajęć warsztatowych i zielonych szkół (program i tematyka do uzgodnienia)

Ekspozycja stała „Przyroda i historia Puszczy Kampinoskiej” - pokazuje modele (dioramy) czterech najbardziej



typowych środowisk Puszczy Kampinoskiej: bór sosnowy na wydmach, las bagienny, łąka oraz otwarta wydma wraz żyjącymi tam zwierzętami oraz pamiątkami historii i kultury. Na ekspozycji ponadto znajdują się informacje na temat geologii, fitosocjologii oraz historii Puszczy Kampinoskiej.

Ścieżka dydaktyczna „Puszczą do Leśnego Ogródka Botanicznego KPN”

- Prowadzi przez mozaikę zbiorowisk leśnych Kampinoskiego Parku Narodowego z dominującym borem mieszanym świeżym, który porasta znaczną część terenów wydmy. Ścieżka (długość ok. 3 km) ma charakter pętli, rozpoczyna się i kończy przy Centrum Edukacji KPN. Wiedzie do Leśnego Ogródka Botanicznego w Laskach, gdzie zgromadzono kolekcję ponad 80. gatunków puszczańskiej dendroflory (nazwy na tabliczkach). Na trasie - w miejscach najciekawszych pod względem przyrodniczym - zlokalizowano 14 przystanków oznakowanych słupkami z numerami. Opisy do nich znajdują się w drukowanym przewodniku.

Istnieje możliwość wypożyczenia scenariuszy, kart pracy oraz pomocy naukowych do samodzielnego przeprowadzenia przez nauczycieli prostych zajęć

Centrum Edukacji czynne jest:

wtorek-piątek w godzinach 8.00 - 15.30
sobota-niedziela 10.00-16.00 (tylko zwiedzanie ekspozycji i wystaw czasowych).

W poniedziałki Centrum Edukacji jest nieczynne.

Zajęcia dydaktyczne należy uprzednio uzgadniać

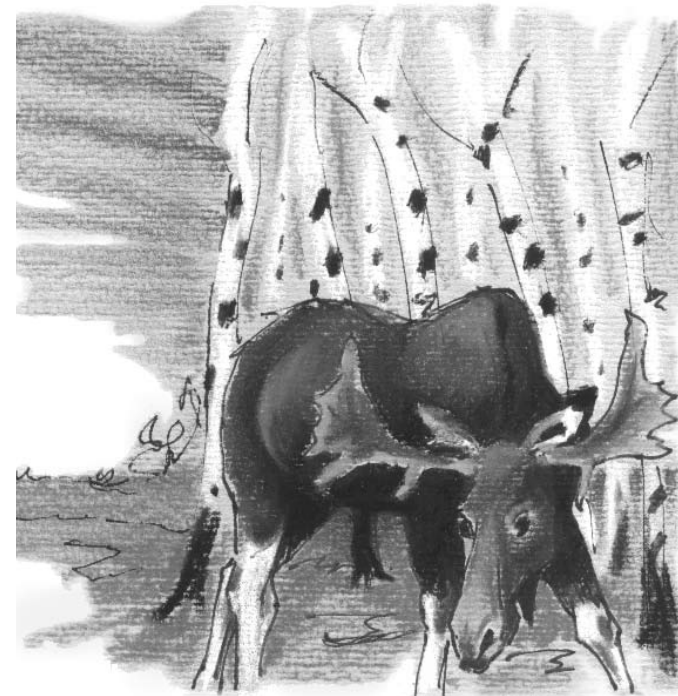
informacji udzielają: pracownicy dydaktyczni
- Katarzyna Fidler i Małgorzata Wawryszuk
tel. (22) 722 60 01, 721 83 91 - 92, fax. 722 65 60,
e-mail: edukacja@kampinoski-pn.gov.pl
internet: www.kampinoski-pn.gov.pl
adres: ul. Tetmajera 38, 05-080 Izabelin,
dojazd autobusem 708 z placu Wilsona
Zapraszamy !

Cennik usług Centrum Edukacji

- zajęcia tematyczne do 3 godz. - 65 zł za godz (od grupy)
- zajęcia całodniowe (warsztaty , zielone szkoły, itp.) - 50 zł za godz. (od grupy).
- zwiedzanie wystaw i ekspozycji - bezpłatne

CENTRUM EDUKACJI

OFERTA DYDAKTYCZNA



KAMPINOSKI PARK NARODOWY